

2016

Zabıta Daire Başkanlığı

Birim Faaliyet Raporu

ZABITA DAİRE BAŐKANLIĐI I
2016 YILI BİRİM FAALİYET RAPORU

Aralık 2016

GİRİŞ

Faaliyet raporu, kamu idarelerinin stratejik plan ve performans programları uyarınca yürütülen faaliyetlerini, belirlenmiş performans göstergelerine göre hedef ve gerçekleşme durumu ile meydana gelen sapmaların nedenlerini açıklamakta, idare hakkındaki genel ve mali bilgileri vermektedir.

Üst yöneticiler ve bütçeyle ödenek tahsis edilen harcama yetkilileri tarafından idari sorumlulukları çerçevesinde her yıl faaliyet raporları;

- 5018 sayılı Kanununun 41'inci maddesi,
- 5216 sayılı Kanununun 18'inci maddesi,
- 5393sayılı Kanununun 38'inci ve 56'ıncı maddesi,
- Kamu İdarelerince Hazırlanacak Faaliyet Raporları Hakkında Yönetmelik,

yasal dayanakların gereği olarak hazırlanmaktadır.

BİRİM YÖNETİCİSİNİN SUNUŞU

Medeniyetlerin buluşma noktası İstanbul'a karşı tarihi sorumluluğumuzun gereğini yerine getirerek, şehrin yaşam kalitesini artırma, özgün kimliğini pekiştirme ve saygın bir dünya şehri haline gelmesine katkı sağlama adına; zabıta hizmetlerini adaletli, kaliteli, gelişime açık, verimli ve etkili bir yönetim anlayışı ile sunulması amaçlanmaktadır.

Zabıta Daire Başkanlığı, İstanbul'da; huzur, sağlık ve düzenin sağlanmasına katkı sağlayan, birey ve toplum odaklı, güvenilir ve proaktif bir anlayış ile zabıta hizmetlerini sunan bir zabıta teşkilatı hedeflemektedir.

Kurumsal misyonumuzun bilinci ile temel prensip ve ilkelerden ayrılmadan, belediyemizin varmak istediği vizyona ulaşması için zabıta hizmetlerini aynı kararlılıkla sürdüreceğiz. Stratejik planda yer alan hedeflerimizden sapmadan, yaşanabilir bir İstanbul için üzerimize düşen görevi en iyi şekilde yerine getirmeye ve kent halkına layık olduğu hizmeti sunmaya devam edeceğiz.

Bu maksatla, günün 24 saati yılın 365 günü tüm gücümüzle çalışmak, halkımıza sunduğumuz hizmette adalet, dürüstlük ve kaliteden ödün vermemek temel ilkemiz olacaktır.

Saygılarımla,

Av. Tayfun KARALI
Zabıta Daire Başkanı

İÇİNDEKİLER

I. GENEL BİLGİLER	4
A. MİSYON VE VİZYON.....	4
B. İDAREYE İLİŞKİN BİLGİLER	6
1. Fiziksel Yapı.....	6
1.1. Araçlar	6
2. Örgüt Yapısı	7
2.1. Kadro Durumu	8
II. FAALİYETLERE İLİŞKİN BİLGİ VE DEĞERLENDİRMELER	9
A. FAALİYET VE PROJE BİLGİLERİ	9
KENT VE TOPLUM DÜZENİ YÖNETİMİ	9
1. Ruhsatlandırma Hizmetleri	9
2. Denetim Faaliyetleri	10
3. Tüketici Haklarının Korunması	17
4. Yıkım Kararlarının Uygulanması	18
SOSYAL DESTEK HİZMETLERİ YÖNETİMİ.....	18
1. Sosyal Yardım Hizmetleri	18
III. KURUMSAL KABİLİYET VE KAPASİTENİN DEĞERLENDİRİLMESİ Hata! Yer işareti tanımlanmamış.	
A. GÜÇLÜ YÖNLER	Hata! Yer işareti tanımlanmamış.
B. GELİŞTİRİLMESİ GEREKEN YÖNLER	Hata! Yer işareti tanımlanmamış.
IV. ÖNERİ VE TEDBİRLER	Hata! Yer işareti tanımlanmamış.

I. GENEL BİLGİLER

A. MİSYON VE VİZYON

Misyonumuz

Açığa çıkmamış ihtiyaçları karşılayacak hizmetleri, 21. Yüzyılın yerel yönetim anlayışına uygun şekilde sunmak, belediye hizmetlerini kurumsal bir anlayışla mükemmelleştirirken şehrin kültürel kimliğini yaşatmak.

Vizyonumuz

Sürdürülebilir ve yenilikçi çözümlerle hayatı kolaylaştıran, şehircilik ve medeniyet adına küresel değer üreten marka kentin yerel yönetimi.

Değerler

Adalet: Belediyemiz kamusal hizmet sunumunda hak ve hukuka uygun, tüm paydaşlarımızın hakkını gözeten bir şekilde davranmayı esas kabul eder.

Güven: Belediyemiz İstanbul halkının, çalışanlarının ve diğer paydaşlarının güvenini kazanmayı ve bu güvene layık olmayı esas kabul eder.

Saydamlık: Belediyemiz kamusal hizmet sunumunda, şeffaf ve hesap verilebilir olmayı esas kabul eder.

Kalite: Belediyemizin sunduğu hizmetlerin İstanbul'un ve İstanbul halkının ihtiyaçlarını beklentilerini en optimal düzeyde, kaliteli bir şekilde karşılaması esastır.

Verimlilik: Belediyemizin kaynaklarını etkinlik, verimlilik ve tutumluluk prensipleri çerçevesinde kullanmayı esas kabul eder.

Katılım: Belediyemiz hizmetlerinin planlanmasında ve sunulmasında, katılımcı bir anlayışla ilgili tüm taraflar ile iletişim kurarak, paydaşlarıyla ortak bir eksende buluşup toplumsal diyalog, katkı ve sahiplenmenin sağlanmasını esas kabul eder.

Liderlik: Kararlı, özgüven sahibi, cesur, atılımcı, yenilikçi, öncü ve önder bir belediye olmayı esas kabul eder.

B. İDAREYE İLİŞKİN BİLGİLER

1. Fiziksel Yapı

1.1. Araçlar

Başkanlığımız, doğrudan satın alma ve hizmet alımı ihalesi yoluyla kiralama şeklinde araç ihtiyacını karşılamaktadır. Ayrıca Başkanlığımız bünyesinde hizmet ihaleleri ile yürütülen projeler kapsamında; projenin gerektirdiği niteliklerde araçlar temin edilmekte olup, bu araçlar proje bitiminde geri iade edilmektedir. Bu araçların bakım ve onarımları hizmet ihalesini alan firma tarafından yapılmaktadır.

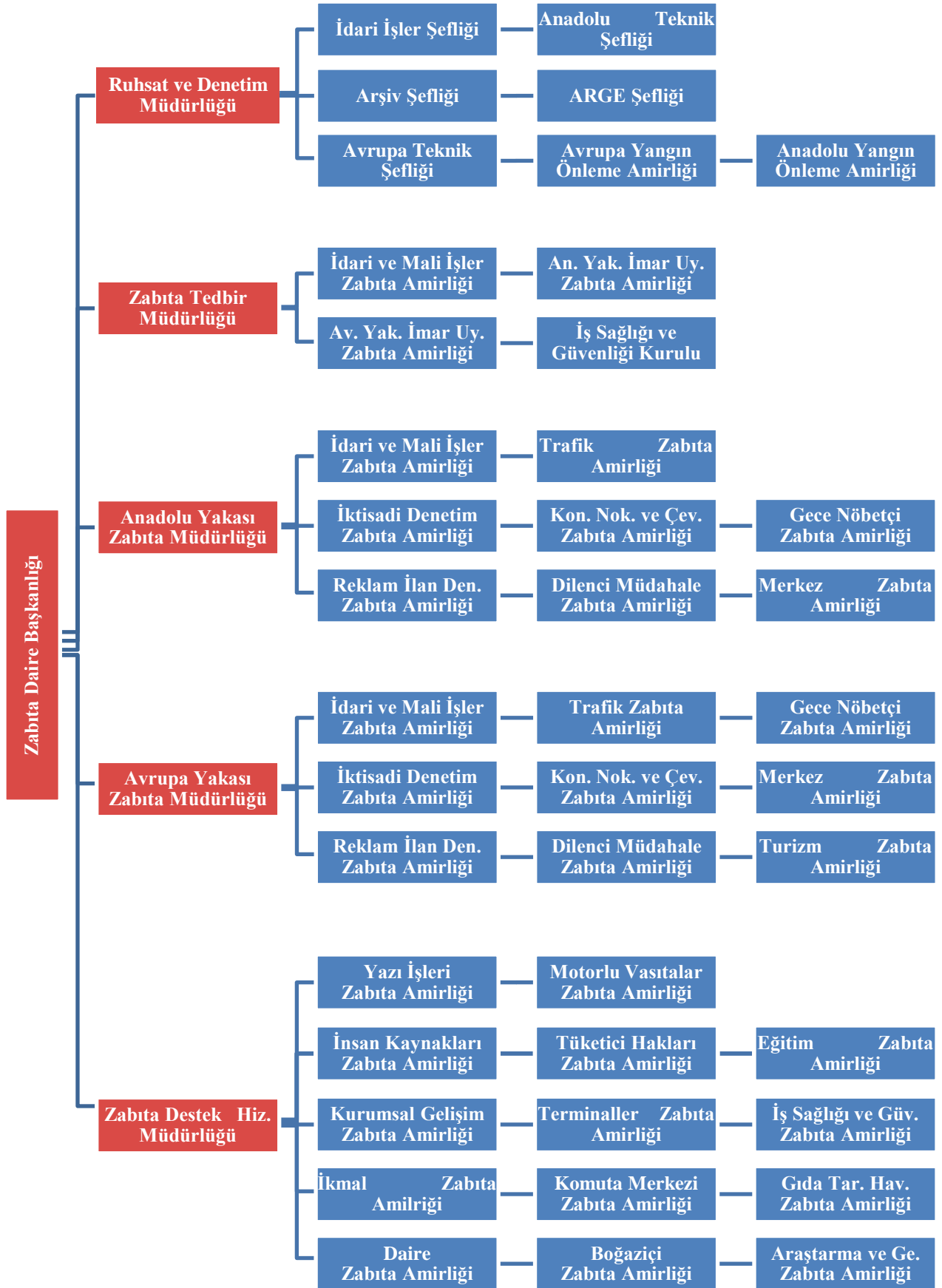
Tablo 1. Araç Çeşidi ve Mülkiyet Durumu (Adet)

Araç Türü	Resmi	Kiralık*	Hizmet Alımı	Toplam	Yüzde (%)
Vinç ve Çekiciler	24	-	13	37	8,2
Römörk (Tır Dorsesi)	5	-	-	5	1,1
İş Makineleri	7	-	-	7	1,5
İstif Makinesi	1	-	-	1	0,3
Tanker	1	-	-	1	0,3
Binek Araç	64	57	45	166	37,2
Kamyon ve Kamyonetler	59	13	25	97	21,7
Otobüs - Minibüs	79	22	8	109	24,5
Sepetli Araç	6	-	1	7	1,5
Motorsiklet	-	10	-	10	2,3
ATV	6	-	-	6	1,4
Toplam	252	102	92	446	100

Kaynak. Zabıta Daire Başkanlığı, 2016

*Destek Hizmetleri Müdürlüğü tarafından kiralanarak birime tahsis edilen araçları kapsamaktadır.

2. Örgüt Yapısı



İnsan Kaynakları

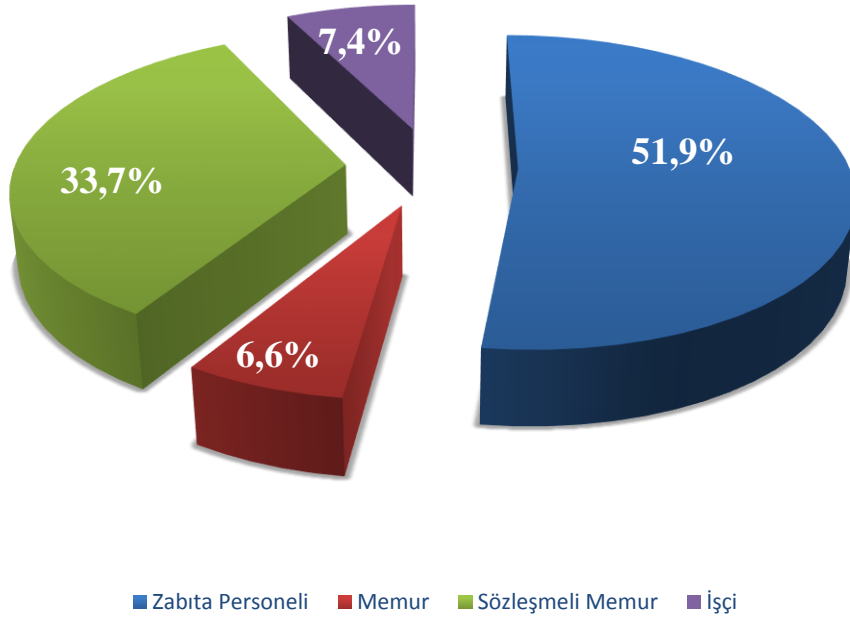
2.1. Kadro Durumu

Tablo 2. Personelin İstihdam Türlerine Göre Dağılımı

Kadro Durumu	Personel Sayısı (Kişi)	Yüzdesi (%)
Zabıta Personeli	854	51,9
Memur	115	7,0
Sözleşmeli Personel	554	33,7
İşçi	123	7,4
TOPLAM	1.646	100

Kaynak. Zabıta Daire Başkanlığı, 2016

Şekil 1. Personel Sayısı Dağılımı Grafiği (Yüzde)



Kaynak. Zabıta Daire Başkanlığı, 2016

II. FAALİYETLERE İLİŞKİN BİLGİ VE DEĞERLENDİRMELER

A. FAALİYET VE PROJE BİLGİLERİ

Belediyemiz İstanbul'da kent ve toplum yaşamının esenlik, huzur, sağlık ve güven içinde sürmesi için birçok birimle işbirliği içinde çalışmaktadır. Bu amaçla İstanbul halkının ortak kullanım alanlarından daha yüksek düzeyde yararlanmasını sağlamak ve yaşam kalitelerini arttırmak amacıyla gerekli tedbir ve önlemleri alarak hizmetlerini uluslararası standartlara çıkarmaktadır.

Görsel kirlilik unsurlarını kaldırarak seyyar satıcılar ve dilencilerle mücadele etmekte ve izinsiz işgalleri önlemeye yönelik çalışmalar yapmaktadır. Sorumluluk alanı dâhilindeki işyerlerini ruhsatlandırmakta, denetlemekte; fiyat, etiket ve tarife kontrolleri yaparak tüketici haklarını korumaktadır.

KENT VE TOPLUM DÜZENİ YÖNETİMİ

1. Ruhsatlandırma Hizmetleri

1.1. İşyerlerinin Ruhsatlandırılması

Ruhsatlandırma çalışmaları kapsamında, belediyemizin sorumluluğunda bulunan alanlardaki işyerlerine, gıda ile ilgili olanlar dâhil birinci sınıf gayrisihhî müesseselere, yolcu ve yük terminallerine, kapalı ve açık otoparklara, her türlü akaryakıt istasyonları ve sıvılaştırılmış petrol gazı (LPG) ile doğal gaz (CNG) istasyonlarına ruhsat verme faaliyetleri yürütülmektedir.

Belediyemiz Gayri Sıhhi Müessese (GSM) İnceleme Kurulu tarafından 1. Sınıf GSM'lere, akaryakıt ve LPG/CNG istasyonlarına yönelik; ruhsat ve devir işlemleri, deneme izinleri, avan proje onayları ve uygun bulunmayanlar için değerlendirmeler yapılarak, gerekli kararlar alınmaktadır.

Tablo 3. Gayri Sıhhi Müessese (GSM) İnceleme Kurulu İşlemleri (Adet)

	2012	2013	2014	2015	2016
GSM İnceleme Kurulunda Görüşülen Dosya	272	262	245	357	294
Verilen 1. Sınıf Gayri Sıhhi Müessese Deneme İzni	47	41	31	47	46
Verilen 1. Sınıf Gayri Sıhhi Müessese Ruhsatı	165	183	165	258	135
Avan Proje Onayı	16	20	19	19	14
Diğer İşlemler (Ruhsat İptali, Uygun Görülmeyenler)	44	18	30	31	26

Kaynak. Zabıta Daire Başkanlığı, 2016

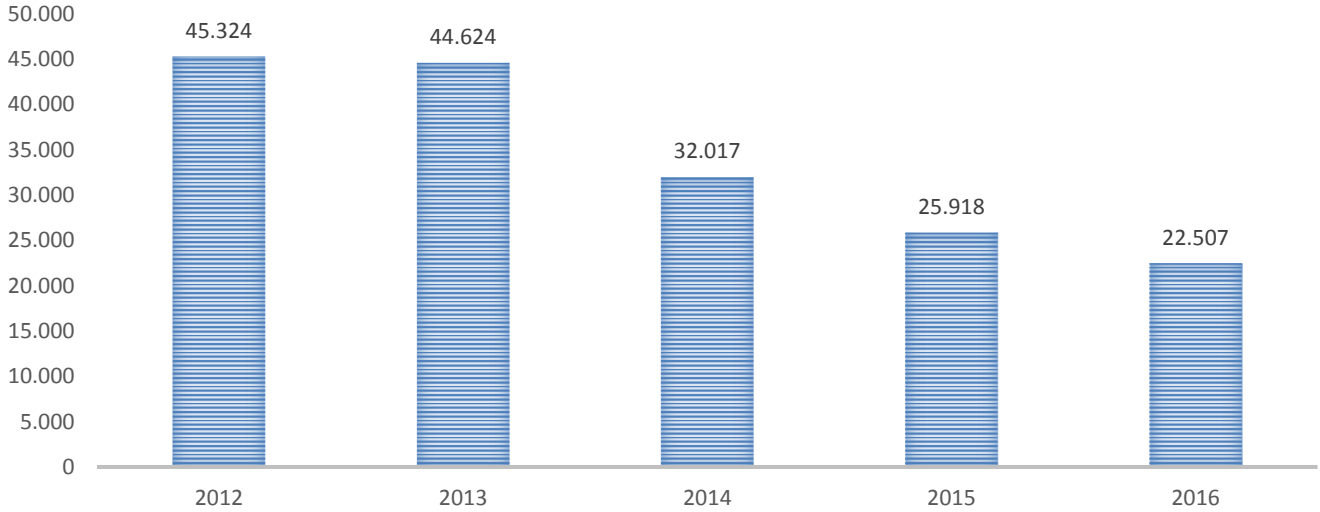
Tablo 4. Ruhsatlandırılan İşyeri Türü ve Sayıları (Adet)

	2012	2013	2014	2015	2016
Birinci Sınıf GSM ve Akaryakıt İstasyonları	165	183	165	258	208
İBB Mülkünde Olan Sıhhi ve Umuma Açık İşyerleri	897	285	314	331	300
Yolcu Terminalleri ve Açık-Kapalı Otoparklar	193	94	94	84	89

Kaynak. Zabıta Daire Başkanlığı, 2016

Ayrıca Belediyemizce, “Binaların Yangından Korunması Hakkındaki Yönetmelik” hükümlerine göre talep doğrultusunda; bina, yapı, işyeri ve tesislerde 22.507 adet yangın yönünden itfaiye raporu düzenlenmiştir.

Şekil 2. Yangın Yönünden Verilen İtfaiye Raporu Sayıları (Adet) *



Kaynak. Zabıta Daire Başkanlığı, 2016

*Bu hizmet 2014 yılı ve öncesi İtfaiye Daire Başkanlığı tarafından yapılmaktaydı.

2. Denetim Faaliyetleri

2.1. İşyeri Denetimleri

İş yerlerine yönelik yapılan denetimler kapsamında; Gayrisihhi ve Sıhhi Müessese Denetimleri, Terminal Denetimleri, Etiket ve Tarife Denetimleri, İş Yeri Sağlık Denetimleri, Hal Denetimleri yapılmaktadır.

2016 yılında Kayıtlı Akaryakıt İstasyonları, Gayrisihhi ve Sıhhi Müesseselerin tamamına yönelik denetim yapılmıştır.

Tablo 5. İş Yeri Denetim Faaliyetleri (Adet)

	2012	2013	2014	2015	2016
Gayrisihhi ve Sıhhi Müessese Denetimleri	8.533	7.437	8.062	7.579	9.075
Etiket ve Tarife Denetimleri	28.849	29.313	30.647	29.382	18.370
Terminal Denetimleri	3.280	4.752	3.267	5.136	3.435
İş Yeri Sağlık Denetimleri	3.007	3.316	3.808	1.545	1.430
Hal Denetimleri	18.027	20.123	34.402	40.481	31.227

Kaynak. Zabıta Daire Başkanlığı, 2016

2.1.1. Gayrisihhi Müessese ve Sıhhi Müessese Denetimleri

Zabıta ve ilgili ruhsat birimi teknik personeli tarafından, gayrisihhi müesseseler, akaryakıt istasyonları ve sıhhi müesseseler; gerek iş yeri başvuruları ve kurumlardan gelen şikâyetler doğrultusunda, gerekse belediyemiz sorumluluğundaki iş yerlerinde verilen ruhsat şartlarının korunup korunmadığı hususunda denetimler yapılmaktadır.

Denetimler sonucunda da tespit edilen eksikliklerin giderilmesi iş yeri ilgililerinden istenilmekte, ruhsat şartlarını sağlamayan iş yerleri için de faaliyetten men işlemleri uygulanmaktadır.

Tablo 6. GSM ve Sıhhi Müessese Denetim Faaliyetleri (Adet)

	2012	2013	2014	2015	2016
Gayrisihhi Müessese (GSM) ve Akaryakıt İstasyonları	5.567	3.877	4.233	3.499	3.175
Sıhhi Müesseseler	2.966	3.560	3.829	4.080	4.377
Faaliyetten Men Edilen İş Yerleri	314	226	259	304	588

Kaynak. Zabıta Daire Başkanlığı, 2016

2.1.2. Etiket ve Tarife Denetimleri

Satışa arz edilen mal ve hizmetlerin fiyat etiketleri ve ücret tarifelerine yönelik olarak zabıta ekiplerimiz tarafından denetimler yapılmakta, üzerlerinde fiyat etiketi veya ücret tarifesi bulundurmeyen işyeri ilgilileri hakkında 6502 Sayılı Tüketicinin Korunması Hakkında Kanun gereği tespit tutanağı düzenlenmekte ve idari yaptırım kararı verilmek üzere İstanbul Valiliği'ne gönderilmektedir.

2016 yılında 18.370 adet iş yeri, fiyat tarifesi ve etiketi yönünden denetlenmiş olup, 1.262 adet idari yaptırım tutanağı düzenlenerek, 1.508.185 TL tutarında idari para cezası uygulanmıştır.

Tablo 7. Etiket ve Tarife Denetim Faaliyetleri

	Ölçü	2012	2013	2014	2015	2016
Denetlenen İşyeri	Adet	28.849	29.313	30.647	29.382	18.370
İdari Yaptırım Tutanağı	Adet	1.333	1.653	1.590	1.801	1.262
İdari Para Cezası	TL	454.680	1.197.687	848.347	1.388.815	1.508.185

Kaynak. Zabıta Daire Başkanlığı, 2016

2.1.3. Terminal Denetimleri

Terminallerde yapılan denetimler kapsamında, zabıta ekiplerimizce nizam ve intizam sağlanarak, şehirlerarası yolcu taşımacılığı yapan işyerleri denetlenerek, kurallara uymayan iş yerleri hakkında 4925 sayılı Karayolu Taşıma Kanunu ve Karayolu Taşıma Yönetmeliği gereği ihlal tespit tutanağı veya idari para cezası karar tutanağı düzenlenmektedir.

2016 yılında otogar içerisinde bulunan işyerlerinin tamamı denetlenmiştir. Denetimler sonucunda 1.617.155 TL idari para cezası uygulanmış ve 42 adet iş yeri faaliyetten men edilmiştir.

Ayrıca, otogar içerisinde izinsiz olarak faaliyet gösteren seyyar satıcılar faaliyetten men edilmekte ve vatandaşların dini ve insani duygularını istismar ederek dilencilik yapan kişilere mani olunmaktadır.

Tablo 8. Terminallerde Yapılan Denetimler

	Ölçü	2012	2013	2014	2015	2016
Denetlenen İşyeri	Adet	3280	4.752	3.267	5.136	3.435
İdari Yaptırım Tutanağı*	Adet	1.698	2.059	6.796	6.473	3.636
İdari Para Cezası*	TL	171.675	327.565	3.662.614	3.894.899	1.617.155
Faaliyetten Men Edilen İşyeri	Adet	58	93	33	39	42

Kaynak. Zabıta Daire Başkanlığı, 2016

*5326 Sayılı Kabahatler Kanunu, 4925 Sayılı Karayolu Taşıma Kanunu, 1608 Sayılı Kanun

2.1.4. İş Yeri Sağlık Denetimleri

Belediyemizce 1593 Sayılı Umumi Hıfzıssıhha Kanunu ve 5996 Veteriner Hizmetleri, Bitki Sağlığı, Gıda ve Yem Kanunu başta olmak üzere diğer ilgili mevzuat doğrultusunda denetimler ve mevzuat hükümlerine uymayan, eksikleri belirlenen işyerleri hakkında da yasal işlemler yapılmaktadır.

Tablo 9. İş Yeri Sağlık Denetim Faaliyetleri

	Ölçü	2012	2013	2014	2015	2016
Denetlenen İşyeri	Adet	3.007	3.316	3.808	1.545	1.430
İdari Yaptırım Tutanağı	Adet	23	57	118	167	1
İdari Para Cezası	TL	3.104	5.298	10.738	15.800	105

Kaynak. Zabıta Daire Başkanlığı, 2016

2.1.5. Hal Denetimleri

Belediyemizce meyve ve sebze halinde bulunan işyerleri ile araçlar 1380 Sayılı Su Ürünleri Kanunu ve 5957 sayılı Sebze ve Meyveler İle Yeterli Arz ve Talep Derinliği Bulunan Diğer Malların Ticaretinin Düzenlenmesi Hakkında Kanun'a istinaden denetlenmektedir. Ayrıca su ürünleri halinde satışların kontrolü sağlanarak, aykırı haller için gerekli tutanaklar düzenlenerek, idari yaptırımlar uygulanmaktadır. Hal içerisinde nizam ve intizam sağlanarak izinsiz işgale ve seyyar satıcılara, dilencilik yapanlara müdahale edilmekte ve hal içerisindeki trafik düzeni sağlanmaktadır. Hal dışında da market, depo ve kamyonların faaliyetleri denetlenmektedir.

Yapılan denetimler sonucu ihlalin türüne göre "Cezalı Hal Rüsum Tutanakları" veya "İdari Para Cezası Tutanakları" düzenlenmekte ve tutanaklar Belediye Encümeni'nde değerlendirilmektedir.

Tablo 10. Hal Denetim Faaliyetleri

		Ölçü	2012	2013	2014	2015	2016
Meyve ve Sebze Hali	Hal İçindeki İşyeri ve Araçların Denetim Sayısı	Adet	6.341	6.871	10.793	10.814	8.594
	Hal Dışında İşletme ve Araç Denetim Sayısı	Adet	13.351	13.252	23.609	29.667	22.633
	Cezalı Hal Rüsum Tutanak Sayısı	Adet	1.131	645	1.780	1.925	1.137
	Düzenlenen İdari Yaptırım Karar Tutanak Sayısı	Adet	1.464	1.433	1.627	1.146	1.649
	Cezalı Olarak Kesilen Hal Rüsum Tutarı	TL	2.081.039	909.965	2.060.723	2.446.995	1.645.376
	Verilen İdari Para Ceza Tutarı	TL	251.470	177.973	349.579	241.767	265.537
Su Ürünleri Hali	Düzenlenen Tutanak Sayısı	Adet	6	5	6	79	273
	Verilen İdari Para Ceza Tutarı	TL	5.142	3.881	2.280	33.101	36.210

Kaynak. Zabıta Daire Başkanlığı, 2016

2.2. Toplum Düzenine İlişkin Denetimler

2.2.1. Toplu Taşıma Araçları Denetimleri

Belediyemiz trafik zabıta ekipleri, servis araçları, minibüs, ticari taksi, taksi dolmuş ve özel halk otobüslerine yönelik denetimler yapmaktadır. UKOME kararları, Servis Araçları Yönergesi, Ticari Taksi Yönergesi, Minibüs Yönergesi ve Belediye Kuralları Yönetmeliği ile belirlenen kuralları ihlal eden toplu taşıma araç ilgililerine, 1608 ve 5326 sayılı kanunlar doğrultusunda idari yaptırımlar uygulanmaktadır. 2016 yılında Toplu Taşıma Araçlarının denetlenme oranı % 59,8 olarak gerçekleşmiştir.

Tablo 11. Toplu Taşıma Araç Denetim Faaliyetleri

	Ölçü	2012	2013	2014	2015	2016
Denetlenen Araç	Adet	25.925	32.968	33.698	56.186	54.844
İdari Yaptırım Tutanağı*	Adet	4.987	7.939	6.586	4.795	2.410
İdari Para Cezası*	TL	410.152	701.922	599.266	745.700	255.745
Tespit Tutanak Sayısı		0	675	649	663	5.810
İdari Para Cezası	TL	1	122.858	118.804	127.026	950.639

Kaynak. Zabıta Daire Başkanlığı, 2016

*5326 sayılı kanuna istinaden tutulan tutanak ve para cezasını ifade eder.

**1608 sayılı kanuna istinaden tutulan tutanak ve para cezasını ifade eder.

2.2.2. Dilencilikle Mücadele Denetimleri

Belediyemiz yetki ve sorumluluğundaki ana yol, cadde, meydan ve bulvarlarda zabıta ekiplerimiz dilencilere yönelik denetimler yapmaktadır. Vatandaşlarımızın dini ve insani duygularını istismar ederek dilencilik yapan kişilere, 5326 Sayılı Kabahatler Kanunu 33'üncü maddesi gereği idari para cezası verilmekte ve dilencilikten elde etmiş oldukları gelirin mülkiyeti, Belediye Encümen kararı ile kamuya geçirilmektedir

Tablo 12. Dilencilerle Mücadele Denetim Faaliyetleri

Yıllar	Ölçü	2012	2013	2014	2015	2016
Mani Olunan Dilenci Sayısı	Kişi	5.266	6.900	7.484	12.563	7.889
Uygulanan İdari Para Cezası	TL	416.478	567.160	718.070	507.500	529.935
Mülkiyeti Kamuya Geçirilen	TL	35.401	42.646	44.303	78.181	127,123

Kaynak. Zabıta Daire Başkanlığı, 2016

2.2.3. Kayıtdışı Ekonomik Faaliyetlerin (Seyyar Satıcı) Engellenmesine Yönelik Yapılan Denetimler

Belediyemizin yetki ve sorumluluğundaki meydan, bulvar, cadde, sokak, ana yol, yaya kaldırımı gibi kamuya ait ortak kullanım alanlarında ki izinsiz işgallere ve seyyar satıcılara yönelik yapılan denetimler ile kentin estetiğini bozan izinsiz işgaller kaldırılmakta ve ilgilileri hakkında yasal işlem yapılmaktadır.

Bu kapsamda 2016 yılında 21.599 adet kayıt dışı ekonomik faaliyet engellenmiştir.

Tablo 13. Kayıtdışı Ekonomik Faaliyetlerin (Seyyar Satıcı) Engellenmesine Yönelik Yapılan Denetim Faaliyetleri

	Ölçü	2012	2013	2014	2015	2016
Engellenen Kayıtdışı Ekonomik Faaliyet Sayısı	Adet	17.025	20.334	24.800	42.537	21.559*
Kaldırılan İşgal Sayısı (Anaarter ve Meydanlar)	Adet	10.070	11.141	12.730	13.194	8.370
İdari Yaptırım Tutanağı	Adet	4.973	5.074	5.475	1.461	1.459
İdari Para Cezası	TL	407.786	446.512	498.225	146.100	153.095

Kaynak. Zabıta Daire Başkanlığı, 2016

* Hal ve terminal denetimlerinde 3.649 adet, merkez zabıta amirliklerince yapılan denetimlerde 17.910 adet engellenen kayıtdışı ekonomik faaliyetin toplamıdır.

2.3. Çevrenin Korunmasına Yönelik Yapılan Denetimler

2.3.1. Hafriyat Toprağı ve İnşaat/Yıkıntı Atığı Denetimleri

İstanbul'da hafriyat toprağı ve inşaat/yıkıntı atıklarının denetim ve idari yaptırımı; 5216 Sayılı Büyükşehir Belediyesi Kanunu, 2872 Sayılı Çevre Kanunu, ilgili diğer kanunlar, yönetmelikler ve Mülga Çevre ve Orman Bakanlığı'nın Yetki Devri Genelgesi hükümleri doğrultusunda belediyemizce yürütülmektedir.

Bu kapsamda Hafriyat toprağı ve inşaat/yıkıntı atıklarının toplanması, geçici biriktirilmesi, taşınması ve bertarafı faaliyetleri denetlemekte ve izinli depolama sahaları dışındaki yerlere dökülmesi önlenmektedir. Kaçak dökümleri önlemek için döküm yapılması muhtemel alanlarda 2016 yılında 80.884 adet denetim yapılmış olup, izinli depolama sahaları dışındaki yerlere döküm yapan gerçek ve tüzel kişiler hakkında tespit tutanağı düzenlenerek 2872 Sayılı Çevre Kanununa göre işlem yapılmakta ve idari para cezası uygulanmıştır.

Tablo 14. Hafriyat Toprağı ve İnşaat/Yıkıntı Atığı Denetim Faaliyetleri

	Ölçü	2012	2013	2014	2015	2016
İdari Yaptırım Tutanağı	Adet	85	99	142	409	369
İdari Para Cezası	TL	110.047	171.210	303.491	1.009.610	828.890

Kaynak. Zabıta Daire Başkanlığı, 2016

2.4. Kent Estetiđi Denetimleri

Belediyemiz grev yetki ve sorumluluk alanlarına konan her trl reklam, ilan ve tanıtım elemanları ve benzerlerinin yol aacağı grnt kirliliđini engellemek, kent estetiđine katkıda bulunmak amacı ile zabıta ekiplerimizce denetimler yapılmaktadır. Reklam, İlan ve Tanıtım Ynetmeliđi geređi izni veya uygunluk grş bulunmayan, belediyemizin sorumlu olduđu alanlarda grnt kirliliđi oluřturan ve kent estetiđini olumsuz etkileyen 39.063 adet reklam, ilan ve tanıtım elemanı 2016 yılında zabıta ekiplerimizce kaldırılmıřtır. Bu iřlemler neticesinde toplam 327.244 TL tutarında idari para cezası uygulanmıřtır.

Tablo 15. Kaldırılan İlan ve Reklam Eleman Sayıları ve Uygulanan İdari Para Cezaları

	l	2012	2013	2014	2015	2016
Kaldırılan İlan ve Reklam Elemanı	Adet	109.993	133.604	162.974	87.975	39.063
İdari Yaptırım Tutanađı	Adet	1.215	1.382	759	402	476
İdari Para Cezası	TL	386.390	453.001	211.692	342.377	359.407

Kaynak. Zabıta Daire Bařkanlıđı, 2016

3. Tüketici Haklarının Korunması

Belediyemizde, tüketicilerin; ekonomik çıkarlarını korumak amacı ile satışa arz edilen mal ve hizmetlerin fiyat etiketleri ve ücret tarifelerine yönelik denetimler yapmakla birlikte, tüketicileri bilgilendirme ve bilinçlendirme yönünden de çalışmalar yürütülmektedir.

İşyerlerinde denetim yapılırken, işyeri sahiplerine veya yöneticilerine tüketici rehberi verilerek, 6502 sayılı Tüketici Kanunu hakkında bilgilendirme yapılmaktadır.

Belediyemize gelen tüketici konulu şikâyetler Tüketici Hakları Zabıta Amirliği tarafından öncelikli olarak değerlendirilmekte ve çözüme kavuşturulmaktadır. Vatandaşlarımızın yoğun olarak bulunduğu ve vakit geçirdiği meydanlar ile alışveriş merkezlerine stantlar kurularak tüketici hakları konusunda vatandaşlara bilgilendirmeler yapılmaktadır.

Eğitim öğretim kurumlarında, sivil toplum kuruluşu olan derneklerde, engelliler ve İSMEK merkezlerinde tüketici hakları konulu seminerler düzenlenmektedir. Bu seminerlere katılan vatandaşlarımıza, ayıplı mal, hizmet sektörü, garanti şartları, satış sonrası hizmetler, kapıdan satışlar, mesafeli sözleşmeler (satışlar), kredi kartları, bankacılık hizmetleri, iletişim hizmetleri, fiyat etiketi, tarife listesi ve benzeri konularda tüketici hakları anlatılmaktadır. Tüketicilerin ekonomik çıkarlarını korumak ve zararlarını tazmin etmek amacı ile belediyemize veya diğer yetkili kurum ve kuruluşlara nasıl müracaat edecekleri de bu seminerler aracılığı ile anlatılmaktadır.

Tablo 16. Tüketici Bilgilendirme Faaliyetleri

	Ölçü	2012	2013	2014	2015	2016
Düzenlenen Seminer Sayısı	Adet	86	61	184	194	107
Seminerlere Katılan Kişi Sayısı	Kişi	8.415	4.090	7.227	9.230	11.205
Dağıtılan Broşür Sayıları	Adet	88.003	39.609	45.243	38.500	31.600

Kaynak. Zabıta Daire Başkanlığı, 2016

Tablo 17. Tüketici Masası Faaliyetleri (Adet)

	2012	2013	2014	2015	2016
Gelen Şikâyet Sayısı	18.756	23.904	20.563	6.372	7.168
Çözümlenen Şikâyet Sayısı	12.688	15.503	13.116	4.212	4.780
İlgili Birime Yönlendirilen Şikâyet Sayısı	6.068	8.401	7.447	2.160	2.388

Kaynak. Zabıta Daire Başkanlığı, 2016

4. Yıkım Kararlarının Uygulanması

Belediye Encümenimizin ruhsatsız ve ruhsata aykırı yapı ve binalar hakkında almış olduğu kararlar, ıslah ve tasfiye edilecek gecekondulara yönelik alınan kararlar doğrultusunda yıkım işlemleri ile kamulaştırılan taşınmaz mallar üzerindeki yapı ve binaların tahliye ve yıkım işlemleri yapılmaktadır.

Ayrıca, afet riski taşıyan veya can ve mal güvenliği açısından tehlike oluşturan binaları tahliye etme ve yıkma konusunda ilçe belediyelerinin talepleri doğrultusunda iş makinası, araç gereç ve zabıta desteği sağlanmaktadır.

2016 yılında yapılan yıkımların % 98 'i maddi hasarsız olarak tamamlanmıştır. 2016 yılında yıkım taleplerinin tamamı gerçekleştirilmiştir.

Tablo 18. Yıkılan Bina Sayısı (Adet)

	2012	2013	2014	2015	2016
775 - Gecekondu Kanununa göre	261	214	114	156	229
2942 - Kamulaştırma Kanununa göre	85	50	93	123	139
3194 - İmar Kanununa göre	33	25	13	16	7
Diğer	22	77	47	52	66

Kaynak. Zabıta Daire Başkanlığı, 2016

Tablo 19. Boğaziçi Sit Alanında (Ön Görünüm Bölgesi) Kaçak Bina Yıkımları

	2012	2013	2014	2015	2016
775 - Gecekondu Kanununa göre	98	56	55	56	55
2960 - Boğaziçi Kanununa göre	77	104	74	49	77

Kaynak. Zabıta Daire Başkanlığı, 2016

SOSYAL DESTEK HİZMETLERİ YÖNETİMİ

1. Sosyal Yardım Hizmetleri

1.1. Yoksul Sevk Hizmeti

Asker, öğrenci ve İstanbul'a iş bulma, tedavi olma, vb. nedenlerle gelmiş bulunan ancak, kalacak yeri ve memleketine dönecek maddi imkânı kalmayan vatandaşlar da otobüs bileti temin edilmek sureti ile memleketlerine geri dönmeleri sağlanmaktadır

Tablo 20. Yoksul Sevki Çalışmaları

	Ölçü	2012	2013	2014	2015	2016
Gönderilen Aile Sayısı (Tersine Göç)*	Adet	1.405	1.848	2.251	-	-
Gönderilen Kişi (Yoksul Sevk)	Kişi	6.970	8.990	9.301	5.645	7.304
Yoksul Sevk İçin Harcanan Tutar**	TL	2.299.498	3.198.998	4.001.711	398.316	535.776

Kaynak. Zabıta Daire Başkanlığı, 2016

*Tersine göç hizmeti Ekim 2014 yılından itibaren Sosyal Hizmetler Daire Başkanlığı tarafından verilmektedir.

**2012, 2013 ve 2014 yıllarına ait harcama tutarları; tersine göç ve yoksul sevk için harcanan tutarı ifade ederken, 2015 ve 2016 yıllarına ait olan tutarlar ise sadece yoksul sevk için harcanan tutarı göstermektedir.